

Het correctievoorschrift bestaat uit:

- 1 Regels voor de beoordeling
- 2 Algemene regels
- 3 Vakspecifieke regels
- 4 Beoordelingsmodel
- 5 Inzenden scores
- 6 Bronvermeldingen

1 Regels voor de beoordeling

Het werk van de kandidaten wordt beoordeeld met inachtneming van de artikelen 41 en 42 van het Eindexamenbesluit v.w.o.-h.a.v.o.-m.a.v.o.-v.b.o.

Voorts heeft het College voor Toetsen en Examens op grond van artikel 2 lid 2d van de Wet College voor toetsen en examens de Regeling beoordelingsnormen en bijbehorende scores centraal examen vastgesteld.

Voor de beoordeling zijn de volgende passages van de artikelen 36, 41, 41a en 42 van het Eindexamenbesluit van belang:

- 1 De directeur doet het gemaakte werk met een exemplaar van de opgaven, de beoordelingsnormen en het proces-verbaal van het examen toekomen aan de examinerator. Deze kijkt het werk na en zendt het met zijn beoordeling aan de directeur. De examinerator past de beoordelingsnormen en de regels voor het toekennen van scorepunten toe die zijn gegeven door het College voor Toetsen en Examens.
- 2 De directeur doet de van de examinerator ontvangen stukken met een exemplaar van de opgaven, de beoordelingsnormen, het proces-verbaal en de regels voor het bepalen van de score onverwijld aan de gecommitteerde toekomen.

- 3 De gecommiteerde beoordeelt het werk zo spoedig mogelijk en past de beoordelingsnormen en de regels voor het bepalen van de score toe die zijn gegeven door het College voor Toetsen en Examens.
De gecommiteerde voegt bij het gecorrigeerde werk een verklaring betreffende de verrichte correctie. Deze verklaring wordt mede ondertekend door het bevoegd gezag van de gecommiteerde.
- 4 De examiner en de gecommiteerde stellen in onderling overleg het aantal scorepunten voor het centraal examen vast.
- 5 Indien de examiner en de gecommiteerde daarbij niet tot overeenstemming komen, wordt het geschil voorgelegd aan het bevoegd gezag van de gecommiteerde. Dit bevoegd gezag kan hierover in overleg treden met het bevoegd gezag van de examiner. Indien het geschil niet kan worden beslecht, wordt hiervan melding gemaakt aan de inspectie. De inspectie kan een derde onafhankelijke gecommiteerde aanwijzen. De beoordeling van de derde gecommiteerde komt in de plaats van de eerdere beoordelingen.

2 Algemene regels

Voor de beoordeling van het examenwerk zijn de volgende bepalingen uit de regeling van het College voor Toetsen en Examens van toepassing:

- 1 De examiner vermeldt op een lijst de namen en/of nummers van de kandidaten, het aan iedere kandidaat voor iedere vraag toegekende aantal scorepunten en het totaal aantal scorepunten van iedere kandidaat.
- 2 Voor het antwoord op een vraag worden door de examiner en door de gecommiteerde scorepunten toegekend, in overeenstemming met het beoordelingsmodel. Scorepunten zijn de getallen 0, 1, 2, ..., n, waarbij n het maximaal te behalen aantal scorepunten voor een vraag is. Andere scorepunten die geen gehele getallen zijn, of een score minder dan 0 zijn niet geoorloofd.
- 3 Scorepunten worden toegekend met inachtneming van de volgende regels:
 - 3.1 indien een vraag volledig juist is beantwoord, wordt het maximaal te behalen aantal scorepunten toegekend;
 - 3.2 indien een vraag gedeeltelijk juist is beantwoord, wordt een deel van de te behalen scorepunten toegekend, in overeenstemming met het beoordelingsmodel;
 - 3.3 indien een antwoord op een open vraag niet in het beoordelingsmodel voorkomt en dit antwoord op grond van aantoonbare, vakinhoudelijke argumenten als juist of gedeeltelijk juist aangemerkt kan worden, moeten scorepunten worden toegekend naar analogie of in de geest van het beoordelingsmodel;
 - 3.4 indien slechts één voorbeeld, reden, uitwerking, citaat of andersoortig antwoord gevraagd wordt, wordt uitsluitend het eerstgegeven antwoord beoordeeld;
 - 3.5 indien meer dan één voorbeeld, reden, uitwerking, citaat of andersoortig antwoord gevraagd wordt, worden uitsluitend de eerstgegeven antwoorden beoordeeld, tot maximaal het gevraagde aantal;
 - 3.6 indien in een antwoord een gevraagde verklaring of uitleg of afleiding of berekening ontbreekt dan wel foutief is, worden 0 scorepunten toegekend, tenzij in het beoordelingsmodel anders is aangegeven;

- 3.7 indien in het beoordelingsmodel verschillende mogelijkheden zijn opgenomen, gescheiden door het teken /, gelden deze mogelijkheden als verschillende formuleringen van hetzelfde antwoord of onderdeel van dat antwoord;
- 3.8 indien in het beoordelingsmodel een gedeelte van het antwoord tussen haakjes staat, behoeft dit gedeelte niet in het antwoord van de kandidaat voor te komen;
- 3.9 indien een kandidaat op grond van een algemeen geldende woordbetekenis, zoals bijvoorbeeld vermeld in een woordenboek, een antwoord geeft dat vakinhoudelijk onjuist is, worden aan dat antwoord geen scorepunten toegekend, of tenminste niet de scorepunten die met de vakinhoudelijke onjuistheid gemoeid zijn.
- 4 Het juiste antwoord op een meerkeuzevraag is de hoofdletter die behoort bij de juiste keuzemogelijkheid. Voor een juist antwoord op een meerkeuzevraag wordt het in het beoordelingsmodel vermelde aantal scorepunten toegekend. Voor elk ander antwoord worden geen scorepunten toegekend. Indien meer dan één antwoord gegeven is, worden eveneens geen scorepunten toegekend.
- 5 Een fout mag in de uitwerking van een vraag maar één keer worden aangerekend, tenzij daardoor de vraag aanzienlijk vereenvoudigd wordt en/of tenzij in het beoordelingsmodel anders is vermeld.
- 6 Een zelfde fout in de beantwoording van verschillende vragen moet steeds opnieuw worden aangerekend, tenzij in het beoordelingsmodel anders is vermeld.
- 7 Indien de examinerator of de gecommiteerde meent dat in een examen of in het beoordelingsmodel bij dat examen een fout of onvolkomenheid zit, beoordeelt hij het werk van de kandidaten alsof examen en beoordelingsmodel juist zijn. Hij kan de fout of onvolkomenheid mededelen aan het College voor Toetsen en Examens. Het is niet toegestaan zelfstandig af te wijken van het beoordelingsmodel. Met een eventuele fout wordt bij de definitieve normering van het examen rekening gehouden.
- 8 Scorepunten worden toegekend op grond van het door de kandidaat gegeven antwoord op iedere vraag. Er worden geen scorepunten vooraf gegeven.
- 9 Het cijfer voor het centraal examen wordt als volgt verkregen.
Eerste en tweede corrector stellen de score voor iedere kandidaat vast. Deze score wordt meegedeeld aan de directeur.
De directeur stelt het cijfer voor het centraal examen vast op basis van de regels voor omzetting van score naar cijfer.
- NB1 Het College voor Toetsen en Examens heeft de correctievoorschriften bij regeling vastgesteld. Het correctievoorschrift is een zogeheten algemeen verbindend voorschrift en valt onder wet- en regelgeving die van overheidswege wordt verstrekt. De corrector mag dus niet afwijken van het correctievoorschrift.
- NB2 Het aangeven van de onvolkomenheden op het werk en/of het noteren van de behaalde scores bij de vraag is toegestaan, maar niet verplicht.
Evenmin is er een standaardformulier voorgeschreven voor de vermelding van de scores van de kandidaten.
Het vermelden van het schoolexamencijfer is toegestaan, maar niet verplicht.
Binnen de ruimte die de regelgeving biedt, kunnen scholen afzonderlijk of in gezamenlijk overleg keuzes maken.

NB3 Als het College voor Toetsen en Examens vaststelt dat een centraal examen een onvolkomenheid bevat, kan het besluiten tot een aanvulling op het correctievoorschrift. Een aanvulling op het correctievoorschrift wordt zo spoedig mogelijk nadat de onvolkomenheid is vastgesteld via Examenblad.nl verstuurd aan de examensecretarissen.

Soms komt een onvolkomenheid pas geruime tijd na de afname aan het licht. In die gevallen vermeldt de aanvulling:

NB

Als het werk al naar de tweede corrector is gezonden, past de tweede corrector deze aanvulling op het correctievoorschrift toe.

Een onvolkomenheid kan ook op een tijdstip geconstateerd worden dat een aanvulling op het correctievoorschrift te laat zou komen.

In dat geval houdt het College voor Toetsen en Examens bij de vaststelling van de N-term rekening met de onvolkomenheid.

3 Vakspecifieke regels

Voor dit examen kunnen maximaal 63 scorepunten worden behaald.

Voor dit examen is de volgende vakspecifieke regel vastgesteld:

Voor rekenfouten worden geen scorepunten afgetrokken.

Wanneer echter de kandidaat bij een berekening kennelijk verzuimd heeft door schatting controle op het antwoord uit te oefenen, wordt voor deze fouten 1 scorepunt afgetrokken tot een maximum van 2 scorepunten per opgave.

4 Beoordelingsmodel

Vraag	Antwoord	Scores
-------	----------	--------

Opgave 1

1 maximumscore 3

• vaste verrekenprijs	180	
opslag overheadkosten $\frac{150}{100} \times 180 =$	<u>270</u> +	
kostprijs	450	1
• nettowinstopslag	<u>.....</u> +	
verkoopprijs excl. btw $\frac{598,95}{1,21} =$	495	1
• nettowinstopslag = $495 - 450 = € 45$		1

2 maximumscore 2

$45 \times 460 = € 20.700$ voordelig

Opmerkingen

Voor elke gemaakte fout wordt 1 scorepunt in mindering gebracht.

Als 'voordelig' niet is gemeld, wordt 1 scorepunt in mindering gebracht.

3 maximumscore 2

$180 \times 460 - (86.742 + 4.337) = € 8.279$ nadelig

Opmerking

Voor elke gemaakte fout wordt 1 scorepunt in mindering gebracht.

Als 'nadelig' niet is gemeld, wordt 1 scorepunt in mindering gebracht.

4 maximumscore 2

$(270 \times 460 - 102.465) = € 21.735$ voordelig

Opmerkingen

Voor elke gemaakte fout wordt 1 scorepunt in mindering gebracht.

Als 'voordelig' niet is gemeld, wordt 1 scorepunt in mindering gebracht.

5 maximumscore 2

$20.700 - 8.279 + 21.735 = € 34.156$ voordelig

Opmerkingen

Voor elke gemaakte fout wordt 1 scorepunt in mindering gebracht.

Als 'voordelig' niet is gemeld, wordt 1 scorepunt in mindering gebracht.

Vraag	Antwoord	Scores
-------	----------	--------

Opgave 2

6 maximumscore 2

- De vlottende activa zijn gedaald 1
- en de kortlopende schulden zijn gestegen 1

7 maximumscore 1

De winstreserve is (met € 200.000) gedaald.

8 maximumscore 2

$$\frac{702.000 + 500.000}{4.475.000 + 500.000} \times 100\% = 24,16\% (> 20\%)$$

Opmerking

Voor elke gemaakte fout wordt 1 scorepunt in mindering gebracht.

9 maximumscore 1

Voorbeeld van een juist antwoord is:

Door de keuze voor Nederlandse in plaats van Chinese toeleveranciers wordt er duurzamer (minder milieubelastend transport) ingekocht.

10 maximumscore 2

- aandeel in 2013: $\frac{181.000 + 4.300}{1.171.000 + 83.000} \times 100\% = 14,8\%$ 1
- aandeel in 2014: $\frac{171.000 + 4.100}{1.039.000 + 68.000} \times 100\% = 15,8\%$ 1

11 maximumscore 4

- adviesprijs voor de consumenten ex btw = $\frac{3.267}{1,21} = 2.700$ 1
- marge tussenhandel 2015 is 12% van 2.700 = 324 1
- nettowinst per Emoto (2.700 – 324 – 2.250) = 126 1
- totale winst is 600 x 126 = 75.600
toename bijdrage aan de winst is 45.000 + 75.600 = € 120.600
(> €100.000) 1

12 maximumscore 1

Voorbeelden van een juist antwoord zijn:

- toezicht houden op de bestuurders van QWIC
- toezicht houden op de algemene gang van zaken binnen QWIC

Vraag	Antwoord	Scores
-------	----------	--------

13 maximumscore 4

	aandeelhouder per 31 december 2014		aandeelhouder per 1 januari 2015 (na emissie)	
	%	aantal geplaatste aandelen	%	aantal geplaatste aandelen
Hartman en Anema	75	153.000	51	153.000
Breedschap	25	51.000	49	147.000
totaal	100	204.000	100	300.000

Het te plaatsen aantal aandelen bij Breedschap op 1 januari 2015 is 96.000.

- $\frac{102.000}{0,50} = 204.000$ 1
- 153.000 1
- $\frac{49}{51} \times 153.000 = 147.000$ 1
- 96.000 1

14 maximumscore 3

- intrinsieke waarde per aandeel op 31 december 2014
 $\frac{702.000}{204.000} = \text{€ } 3,44$ 1
- Het eigen vermogen stijgt met: $(3,44 + 2) \times 96.000 = \text{€ } 522.240$ 1
- ($> \text{€ } 500.000$) dus het lukt 1

Opgave 3

15 maximumscore 2

- $0,062 \times 85.525,15 = 5.302,56$ 1
- $85.525,15 - (8.604,40 - 5.302,56) = \text{€ } 82.223,31$ 1

16 maximumscore 2

$$120.000 \times 1,023^{16} - 82.223,31 = \text{€ } 90.436,55$$

Opmerking

Voor elke gemaakte fout wordt 1 scorepunt in mindering gebracht.

Vraag	Antwoord	Scores
17	maximumscore 2	
	<ul style="list-style-type: none"> • grafiek B • De interestschuld wordt elk jaar groter omdat die wordt berekend over de totale schuld. Deze bestaat uit het oorspronkelijk geleende bedrag plus de opgebouwde interestschulden 	1 1
18	maximumscore 2	
	<ul style="list-style-type: none"> • bij hypotheekvorm B • Hierdoor is de kans het grootst dat de hypotheekschuld hoger is dan de waarde van het onderpand 	1 1

Opgave 4

- 19 **maximumscore 1**
Ontvangen leverancierskrediet, want Magic Marbles hoeft de leverancier (voor een deel) pas later te betalen.
- 20 **maximumscore 3**
- te betalen inkopen van juni = $0,75 \times \frac{175.000}{1.000} \times 225 = 29.531,25$ yuan 1
 - te betalen inkopen van juli = $0,25 \times \frac{200.000}{1.000} \times 225 = 11.250$ yuan 1
 - totaal te betalen inkopen = $\frac{29.531,23 + 11.250}{8,30} = € 4.913,40$ 1
- 21 **maximumscore 2**
 $\frac{300.000}{1.000} \times 30 \times \frac{40}{60} = € 6.000$

Opmerking

Per gemaakte fout wordt 1 scorepunt in mindering gebracht.

Opgave 5

- 22 **maximumscore 1**
Door toenemende concurrentie van supermarkten (kunnen de bakkers de verkoopprijzen nauwelijks verhogen).

Vraag	Antwoord	Scores
23	maximumscore 2	
	<ul style="list-style-type: none"> • De omzet in 2013 bedraagt $460.000 \times 1,02^5 = € 507.877$ • De omzetsdaling in 2014 is $\frac{500.000 - 507.877}{507.877} \times 100\% = -1,55\%$ 	1
	hetgeen vrijwel overeenkomt met de branche: $-1,6\%$	1
24	maximumscore 2	
	$\frac{260.000 + 64.000}{0,60} = € 540.000$	
	<i>Opmerking</i>	
	<i>Voor elke gemaakte fout wordt 1 scorepunt in mindering gebracht.</i>	
25	maximumscore 1	
	Bij daling van de omzet zullen de totale constante kosten gelijk blijven, (terwijl de variabele kosten meedalen).	
26	maximumscore 2	
	<ul style="list-style-type: none"> • In 2015 wordt het loon 31,7% van 500.000 = 158.500 • loondaling: 180.000 – 158.500 = € 21.500 	1 1
27	maximumscore 2	
	<ul style="list-style-type: none"> • huur 2014: 90% van 32.000 = 28.800 • huur 2015: 15.000 + 2% van 500.000 = 25.000 	1
	daling van de huur: 28.800 – 25.000 = € 3.800	1

28 maximumscore 2

AG
of
AF

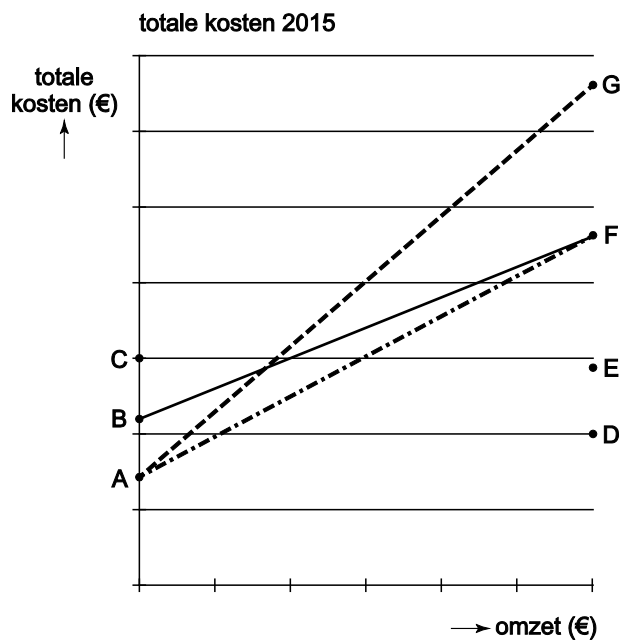
Opmerking

AD 1 scorepunt toekennen

AE 1 scorepunt toekennen

BG 1 scorepunt toekennen

CG 1 scorepunt toekennen



Opgave 6

29 maximumscore 1

$$350.000 - \frac{350.000}{4} = 262.500$$

30 maximumscore 1

$$262.500 \times 0,05 \times \frac{3}{12} = \text{€ } 3.281,25$$

31 maximumscore 2

$$12 \times 30.000 \times 0,019 \times \frac{1}{4} = \text{€ } 1.710$$

Opmerking

Voor elke gemaakte fout wordt 1 scorepunt in mindering gebracht.

Vraag	Antwoord	Scores
32	maximumscore 2	
	• $3 \times 1.710 = \text{€ } 5.130$	1
	• Dit bedrag staat aan de debetzijde van de balans	1

5 Inzenden scores

Verwerk de scores van alle kandidaten per examinerator in het programma WOLF.
Zend de gegevens uiterlijk op 23 juni naar Cito.

6 Bronvermeldingen

informatiebron 2 jaarrekening QWIC (aangepast)

informatiebron 4 cijfers en trends (aangepast)

management & organisatie havo

Centraal examen havo

Tijdvak 2

Correctievoorschrift

Aan de secretarissen van het eindexamen van de scholen voor havo

Bij het centraal examen management & organisatie havo:

Op **pagina 6**, bij vraag **10** moeten altijd 2 scorepunten worden toegekend, ongeacht of er wel of geen antwoord gegeven is, en ongeacht het gegeven antwoord.

- a. *Als het werk al naar de tweede corrector is gezonden past de tweede corrector deze aanvulling op het correctievoorschrift toe in zowel de eigen toegekende scores als in de door de eerste corrector toegekende scores en meldt deze wijziging aan de eerste corrector. De tweede corrector vermeldt daarbij dat deze late wijziging een gevolg is van de aanvulling door het CvTE.*
- b. *Als eerste en tweede corrector al overeenstemming hebben bereikt over de scores van de kandidaten past de eerste corrector deze aanvulling op het correctievoorschrift toe en meldt de hierdoor ontstane wijziging in de scores aan de tweede corrector. De eerste corrector vermeldt daarbij dat deze late wijziging een gevolg is van de aanvulling door het CvTE.*
- c. *Als de aanvulling niet is verwerkt in de naar Cito gezonden WOLF-scores, voert Cito dezelfde wijziging door die de correctoren op de verzamelstaat doorvoeren. Dit dient om de onderzoeksgegevens gelijk te trekken aan de gegevens zoals die, na wijziging, in de schooladministratie voorkomen*

Het CvTE is zich ervan bewust dat dit leidt tot enkele aanvullende handelingen van administratieve aard. Deze extra werkzaamheden zijn in het belang van een goede beoordeling van de kandidaten.

Ik verzoek u dit bericht door te geven aan de correctoren management & organisatie havo.

Namens het College voor Toetsen en Examens,

Drs. P.J.J. Hendrikse,
Voorzitter