

# Correctievoorschrift HAVO

# 2015

tijdvak 1

## management & organisatie

Het correctievoorschrift bestaat uit:

- 1 Regels voor de beoordeling
- 2 Algemene regels
- 3 Vakspecifieke regels
- 4 Beoordelingsmodel
- 5 Inzenden scores
- 6 Bronvermeldingen

### 1 Regels voor de beoordeling

---

Het werk van de kandidaten wordt beoordeeld met inachtneming van de artikelen 41 en 42 van het Eindexamenbesluit v.w.o.-h.a.v.o.-m.a.v.o.-v.b.o.

Voorts heeft het College voor Toetsen en Examens op grond van artikel 2 lid 2d van de Wet College voor toetsen en examens de Regeling beoordelingsnormen en bijbehorende scores centraal examen vastgesteld.

Voor de beoordeling zijn de volgende passages van de artikelen 36, 41, 41a en 42 van het Eindexamenbesluit van belang:

- 1 De directeur doet het gemaakte werk met een exemplaar van de opgaven, de beoordelingsnormen en het proces-verbaal van het examen toekomen aan de examinerator. Deze kijkt het werk na en zendt het met zijn beoordeling aan de directeur. De examinerator past de beoordelingsnormen en de regels voor het toekennen van scorepunten toe die zijn gegeven door het College voor Toetsen en Examens.
- 2 De directeur doet de van de examinerator ontvangen stukken met een exemplaar van de opgaven, de beoordelingsnormen, het proces-verbaal en de regels voor het bepalen van de score onverwijld aan de gecommitteerde toekomen.

- 3 De gecommiteerde beoordeelt het werk zo spoedig mogelijk en past de beoordelingsnormen en de regels voor het bepalen van de score toe die zijn gegeven door het College voor Toetsen en Examens.  
De gecommiteerde voegt bij het gecorrigeerde werk een verklaring betreffende de verrichte correctie. Deze verklaring wordt mede ondertekend door het bevoegd gezag van de gecommiteerde.
- 4 De examiner en de gecommiteerde stellen in onderling overleg het aantal scorepunten voor het centraal examen vast.
- 5 Indien de examiner en de gecommiteerde daarbij niet tot overeenstemming komen, wordt het geschil voorgelegd aan het bevoegd gezag van de gecommiteerde. Dit bevoegd gezag kan hierover in overleg treden met het bevoegd gezag van de examiner. Indien het geschil niet kan worden beslecht, wordt hiervan melding gemaakt aan de inspectie. De inspectie kan een derde onafhankelijke gecommiteerde aanwijzen. De beoordeling van de derde gecommiteerde komt in de plaats van de eerdere beoordelingen.

## 2 Algemene regels

---

Voor de beoordeling van het examenwerk zijn de volgende bepalingen uit de regeling van het College voor Toetsen en Examens van toepassing:

- 1 De examiner vermeldt op een lijst de namen en/of nummers van de kandidaten, het aan iedere kandidaat voor iedere vraag toegekende aantal scorepunten en het totaal aantal scorepunten van iedere kandidaat.
- 2 Voor het antwoord op een vraag worden door de examiner en door de gecommiteerde scorepunten toegekend, in overeenstemming met het beoordelingsmodel. Scorepunten zijn de getallen 0, 1, 2, ..., n, waarbij n het maximaal te behalen aantal scorepunten voor een vraag is. Andere scorepunten die geen gehele getallen zijn, of een score minder dan 0 zijn niet geoorloofd.
- 3 Scorepunten worden toegekend met inachtneming van de volgende regels:
  - 3.1 indien een vraag volledig juist is beantwoord, wordt het maximaal te behalen aantal scorepunten toegekend;
  - 3.2 indien een vraag gedeeltelijk juist is beantwoord, wordt een deel van de te behalen scorepunten toegekend, in overeenstemming met het beoordelingsmodel;
  - 3.3 indien een antwoord op een open vraag niet in het beoordelingsmodel voorkomt en dit antwoord op grond van aantoonbare, vakinhoudelijke argumenten als juist of gedeeltelijk juist aangemerkt kan worden, moeten scorepunten worden toegekend naar analogie of in de geest van het beoordelingsmodel;
  - 3.4 indien slechts één voorbeeld, reden, uitwerking, citaat of andersoortig antwoord gevraagd wordt, wordt uitsluitend het eerstgegeven antwoord beoordeeld;
  - 3.5 indien meer dan één voorbeeld, reden, uitwerking, citaat of andersoortig antwoord gevraagd wordt, worden uitsluitend de eerstgegeven antwoorden beoordeeld, tot maximaal het gevraagde aantal;
  - 3.6 indien in een antwoord een gevraagde verklaring of uitleg of afleiding of berekening ontbreekt dan wel foutief is, worden 0 scorepunten toegekend, tenzij in het beoordelingsmodel anders is aangegeven;

- 3.7 indien in het beoordelingsmodel verschillende mogelijkheden zijn opgenomen, gescheiden door het teken /, gelden deze mogelijkheden als verschillende formuleringen van hetzelfde antwoord of onderdeel van dat antwoord;
- 3.8 indien in het beoordelingsmodel een gedeelte van het antwoord tussen haakjes staat, behoeft dit gedeelte niet in het antwoord van de kandidaat voor te komen;
- 3.9 indien een kandidaat op grond van een algemeen geldende woordbetekenis, zoals bijvoorbeeld vermeld in een woordenboek, een antwoord geeft dat vakinhoudelijk onjuist is, worden aan dat antwoord geen scorepunten toegekend, of tenminste niet de scorepunten die met de vakinhoudelijke onjuistheid gemoeid zijn.
- 4 Het juiste antwoord op een meerkeuzevraag is de hoofdletter die behoort bij de juiste keuzemogelijkheid. Voor een juist antwoord op een meerkeuzevraag wordt het in het beoordelingsmodel vermelde aantal scorepunten toegekend. Voor elk ander antwoord worden geen scorepunten toegekend. Indien meer dan één antwoord gegeven is, worden eveneens geen scorepunten toegekend.
- 5 Een fout mag in de uitwerking van een vraag maar één keer worden aangerekend, tenzij daardoor de vraag aanzienlijk vereenvoudigd wordt en/of tenzij in het beoordelingsmodel anders is vermeld.
- 6 Een zelfde fout in de beantwoording van verschillende vragen moet steeds opnieuw worden aangerekend, tenzij in het beoordelingsmodel anders is vermeld.
- 7 Indien de examinerator of de gecommiteerde meent dat in een examen of in het beoordelingsmodel bij dat examen een fout of onvolkomenheid zit, beoordeelt hij het werk van de kandidaten alsof examen en beoordelingsmodel juist zijn. Hij kan de fout of onvolkomenheid mededelen aan het College voor Toetsen en Examens. Het is niet toegestaan zelfstandig af te wijken van het beoordelingsmodel. Met een eventuele fout wordt bij de definitieve normering van het examen rekening gehouden.
- 8 Scorepunten worden toegekend op grond van het door de kandidaat gegeven antwoord op iedere vraag. Er worden geen scorepunten vooraf gegeven.
- 9 Het cijfer voor het centraal examen wordt als volgt verkregen.  
Eerste en tweede corrector stellen de score voor iedere kandidaat vast. Deze score wordt meegedeeld aan de directeur.  
De directeur stelt het cijfer voor het centraal examen vast op basis van de regels voor omzetting van score naar cijfer.

NB1 Het College voor Toetsen en Examens heeft de correctievoorschriften bij regeling vastgesteld. Het correctievoorschrift is een zogeheten algemeen verbindend voorschrift en valt onder wet- en regelgeving die van overheidswege wordt verstrekt. De corrector mag dus niet afwijken van het correctievoorschrift.

NB2 Het aangeven van de onvolkomenheden op het werk en/of het noteren van de behaalde scores bij de vraag is toegestaan, maar niet verplicht.  
Evenmin is er een standaardformulier voorgeschreven voor de vermelding van de scores van de kandidaten.  
Het vermelden van het schoolexamencijfer is toegestaan, maar niet verplicht.  
Binnen de ruimte die de regelgeving biedt, kunnen scholen afzonderlijk of in gezamenlijk overleg keuzes maken.

NB3 Als het College voor Toetsen en Examens vaststelt dat een centraal examen een onvolkomenheid bevat, kan het besluiten tot een aanvulling op het correctievoorschrift. Een aanvulling op het correctievoorschrift wordt zo spoedig mogelijk nadat de onvolkomenheid is vastgesteld via Examenblad.nl verstuurd aan de examensecretarissen.

Soms komt een onvolkomenheid pas geruime tijd na de afname aan het licht. In die gevallen vermeldt de aanvulling:

NB

Als het werk al naar de tweede corrector is gezonden, past de tweede corrector deze aanvulling op het correctievoorschrift toe.

Een onvolkomenheid kan ook op een tijdstip geconstateerd worden dat een aanvulling op het correctievoorschrift te laat zou komen.

In dat geval houdt het College voor Toetsen en Examens bij de vaststelling van de N-term rekening met de onvolkomenheid.

### **3 Vakspecifieke regels**

---

Voor dit examen kunnen maximaal 59 scorepunten worden behaald.

Voor dit examen is de volgende vakspecifieke regel vastgesteld:

Voor rekenfouten worden geen scorepunten afgetrokken.

Wanneer echter de kandidaat bij een berekening kennelijk verzuimd heeft door schatting controle op het antwoord uit te oefenen, wordt voor deze fouten één scorepunt afgetrokken tot een maximum van twee scorepunten per opgave.

## 4 Beoordelingsmodel

---

Vraag	Antwoord	Scores
-------	----------	--------

### Opgave 1

---

**1 maximumscore 2**

- Arie en Gerard van den Hoven zijn dan niet meer (hoofdelijk) aansprakelijk (met hun privévermogen) voor schulden van WoodArt 1
- Als WoodArt niet aan zijn verplichtingen voldoet, krijgen de schuldeisers minder makkelijk hun geld terug 1

**2 maximumscore 1**

bij een vof: inkomstenbelasting  
bij een bv: vennootschapsbelasting

*Opmerking*

*De kandidaat moet beide antwoorden geven voor 1 scorepunt.*

**3 maximumscore 2**

Voorbeelden van een juist antwoord zijn:

- Werknemers ontvangen een beloning die afhankelijk is van het resultaat van de onderneming.
- Werknemers hebben zeggenschap in de onderneming.

*Opmerking*

*Voor elk juist antwoord 1 scorepunt toekennen.*

### Opgave 2

---

**4 maximumscore 1**

$$\frac{671.000}{5,5} \times 100 = \text{€ } 12.200.000$$

**5 maximumscore 2**

- De totale baten zijn: 12.200.000  
Het saldo baten en lasten is: 12.200.000 – 12.331.000 = – 131.000. 1
- Het resultaat is: – 131.000 + 37.500 = € 93.500 negatief 1

Vraag	Antwoord	Scores
-------	----------	--------

**6 maximumscore 4**

periode	functie-schaal	trede	brutoloon Tineke per maand	aantal maanden	totaal
januari tot en met juli 2014	3	6	$(1.928 \times \frac{20}{40} =)$ € 964	7	€ 6.748,00
augustus 2014 tot en met december 2014	3	7	$(1.983 \times \frac{20}{40} =)$ € 991,50	5	<u>€ 4.957,50</u>
brutoloon Tineke over 2014					€ 11.705,50
vakantietoelage					€ <b>936,44</b>
eindejaarstoelage					<u>€ 866,21<sup>1)</sup></u>
brutoloon Tineke over 2014 inclusief toelagen					€ 13.508,15
werkgeversdeel sociale lasten					<u>€ 1.620,98<sup>2)</sup></u>
personeelslasten van Tineke over 2014					€ 15.129,13

noot 1 eindejaarstoelage = 11.705,50 x 0,074 = 866,21

noot 2 werkgeversdeel sociale lasten = 13.508,15 x 0,12 = 1.620,98

- 11.705,50 2
- 13.508,15 1
- 15.129,13 1

**7 maximumscore 1**

Voorbeelden van een juist antwoord zijn:

- De aansluiting maakt (onlosmakelijk) deel uit van de aanschaf. Zonder aansluiting kunnen de ketels niet gebruikt worden.
- Hierdoor worden de lasten van de aansluiting verdeeld over verschillende perioden.

Vraag	Antwoord	Scores
-------	----------	--------

**8 maximumscore 1**

		bedragen in euro's			
		personeels- lasten	materiële lasten		totale lasten
			constant	variabel	
2014	Tineke	<b>15.129,13</b>	<b>120</b>	<b>1.380</b>	<b>16.629,13</b>
2015	alternatief a	<b>11.922,48</b>	<b>130</b>	1.449	13.501,48
	alternatief b				
	alternatief c				

berekening

a:  $1.380 \times 1,05 = 1.449$

**9 maximumscore 1**

$\frac{55.000}{30.000} = 1,83$  dus 2 warme-drankenautomaten

**10 maximumscore 2**

- afschrijving op de warme-drankenautomaten =  $\frac{1.995 - 195}{5} \times 2 = 720$  1
- $720 + 2 \times 125 = \text{€ } 970$  1

**11 maximumscore 1**

voorbeelden van een juiste motivering:

Er is sprake van operational lease, omdat

- het onderhoud voor rekening van de verhuurder is.
- Coffee@School / het leasebedrijf de juridische en economische eigenaar is.

Vraag	Antwoord	Scores
-------	----------	--------

**12 maximumscore 5**

		personeels- lasten	materiële lasten		totale lasten
			constant	variabel	
2014	Tineke	<b>15.129,13</b>	<b>120</b>	<b>1.380</b>	<b>16.629,13</b>
2015	alternatief a	<b>11.922,48</b>	<b>130</b>	1.449	13.501,48
	alternatief b	1.350	970	6.050 (b)	8.370
	alternatief c	0	3.840 (c1)	4.950 (c2)	8.790

Conclusie en motivatie: de directeur kiest voor alternatief b, want dat heeft de laagste totale verwachte lasten

berekeningen:

b:  $55.000 \times 0,11 = 6.050$

c1:  $2 \times 12 \times 160 = 3.840$

c2:  $55.000 \times 0,09 = 4.950$

- 6.050 1
- $1.350 + 970 + 8.370$  1
- 3.840 1
- $4.950 + 8.790$  1
- conclusie + motivatie 1

### Opgave 3

---

**13 maximumscore 2**

$300.000 + 51.400 - 45.700 = \text{€ } 305.700$

*Opmerking*

*Voor elke gemaakte fout wordt 1 scorepunt in mindering gebracht.*

**14 maximumscore 2**

$97.100 + 45.000 - 51.500 = \text{€ } 90.600$

*Opmerkingen*

*Wanneer het + en – teken zijn omgekeerd, worden geen scorepunten toegekend.*

*Voor elke gemaakte fout wordt 1 scorepunt in mindering gebracht.*



Vraag	Antwoord	Scores
-------	----------	--------

**15 maximumscore 2**

$$8.900 + 2.130 - 2.850 = € 8.180$$

*Opmerkingen*

*Wanneer het + en – teken zijn omgekeerd, worden geen scorepunten toegekend.*

*Voor elke gemaakte fout wordt 1 scorepunt in mindering gebracht.*

**16 maximumscore 2**

- saldo baten en lasten:  
 $500.000 + 90.600 + 8.900 - 45.700 - 2.500 - 560.000 = 8.700$  negatief      1
- Eigen vermogen wordt:  $65.000 - 8.700 = € 56.300$       1

## Opgave 4

---

**17 maximumscore 1**

$$\frac{240.000}{0,01} = 24.000.000$$

**18 maximumscore 3**

- dividend :  $24.000.000 \times 0,50 = 12.000.000$       1
- $\frac{12.000.000}{23.400.000} \times 100\% = 51,3\%$ .      1
- $51,3\% > 40\%$ , dus komt overeen met onderdeel a van het dividendbeleid      1

**19 maximumscore 1**

Een minimale eis aan het beschikbare dividend betekent een lagere winstreservering (winstreserve is onderdeel van het eigen vermogen).

**20 maximumscore 2**

De vermogensverschaffers lopen dan minder risico.

*Opmerking*

*Uitsluitend 0 of 2 scorepunten toekennen.*

## Opgave 5

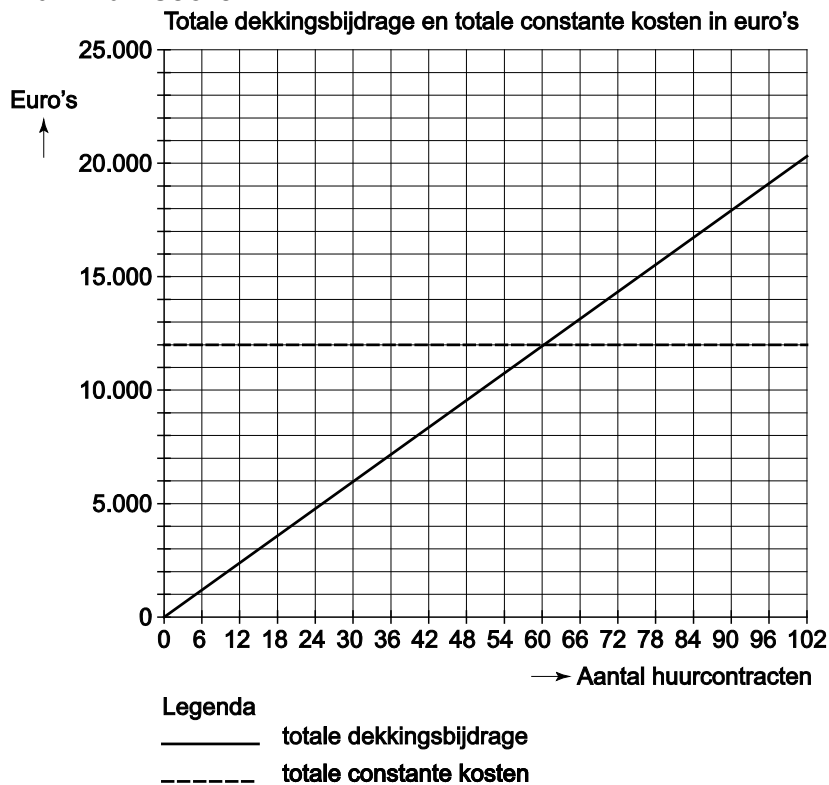
---

**21 maximumscore 1**

$$17 \times 250 = € 4.250$$

Vraag	Antwoord	Scores
<b>22</b>	<p><b>maximumscore 2</b></p> <p>Door de ontvangen aanbetalingen heeft CamperFun een verplichting om te leveren ten opzichte van degenen met wie een huurcontract is afgesloten.</p> <p><i>Opmerking</i> <i>Uitsluitend 0 of 2 scorepunten toekennen.</i></p>	
<b>23</b>	<p><b>maximumscore 1</b></p> $\text{solvabiliteit} = \frac{57.000}{57.000 - 38.000} = 3$	
<b>24</b>	<p><b>maximumscore 4</b></p> <ul style="list-style-type: none"> <li>• totale investering = 13.500 + 4.500 = € 18.000</li> <li>• <math>\frac{57.000 + 18.000}{x} = 3</math></li> <li>• <math>x = \frac{57.000 + 18.000}{3} = € 25.000</math></li> <li>• 25.000 – (57.000 – 38.000) = 6.000 extra geleend van de Rabobank</li> <li>• Ruud moet 18.000 – 6.000 = € 12.000 inbrengen</li> </ul>	<p>1</p> <p></p> <p>1</p> <p>1</p> <p>1</p>
<b>25</b>	<p><b>maximumscore 2</b></p> <ul style="list-style-type: none"> <li>• motorrijtuigenbelasting per camper = <math>\frac{1.976}{2} = 988</math></li> <li>• totale constante kosten = 4 x 988 + 8.048 = € 12.000</li> </ul>	<p>1</p> <p>1</p>

## 26 maximumscore 2



- totale dekkingsbijdrage 1
- totale constante kosten 1

## 27 maximumscore 3

- Voorwaarde a: benodigde eigen liquide middelen = 12.000, dit is minder dan 14.000 (voorwaarde a voldoet) 1
- Voorwaarde b: bij 84 huurcontracten is het verschil tussen de totale dekkingsbijdrage en de totale constante kosten kleiner dan € 7.000 (voorwaarde b voldoet niet) 1
- Ruud zal de investering niet doen, want er wordt niet voldaan aan beide voorwaarden 1

## Opgave 6

---

## 28 maximumscore 1

$$\frac{19.600}{10.000} = € 1,96$$

Vraag	Antwoord	Scores
29	<p><b>maximumscore 2</b></p> <p><math>12.000 \times (2,45 - 1,96) = \text{€ } 5.880</math> voordelig</p> <p><i>Opmerkingen</i>  <i>Voor elke gemaakte fout wordt 1 scorepunt in mindering gebracht.</i>  <i>Wanneer “voordelig” niet is gemeld, wordt 1 scorepunt in mindering gebracht.</i></p>	
30	<p><b>maximumscore 1</b></p> <p><math>12.000 \times 1,96 = \text{€ } 23.520</math></p>	
31	<p><b>maximumscore 2</b></p> <ul style="list-style-type: none"> <li>• gerealiseerd budgetresultaat: <math>23.520 - 23.800 = 280</math> nadelig</li> <li>• gerealiseerde nettowinst: <math>5.880 - 280 = \text{€ } 5.600</math></li> </ul>	<p>1</p> <p>1</p>

## 5 Inzenden scores

---

Verwerk de scores van de alfabetisch eerste vijf kandidaten per examinator in het programma WOLF.

Zend de gegevens uiterlijk op 1 juni naar Cito.

De normering in het tweede tijdvak wordt mede gebaseerd op door kandidaten behaalde scores. Als het tweede tijdvak op uw school wordt afgenomen, zend dan ook van uw tweede-tijdvak-kandidaten de deelscores in met behulp van het programma WOLF.

## 6 Bronvermeldingen

---

opgave 1      [www.rijksoverheid.nl](http://www.rijksoverheid.nl) (aangepast)  
informatiebron 8 [www.belastingdienst.nl](http://www.belastingdienst.nl) (aangepast)