

Examen VWO

2012

tijdvak 1
woensdag 30 mei
13.30 - 16.30 uur

economie

Dit examen bestaat uit 27 vragen.

Voor dit examen zijn maximaal 60 punten te behalen.

Voor elk vraagnummer staat hoeveel punten met een goed antwoord behaald kunnen worden.

Als bij een vraag een verklaring, uitleg of berekening gevraagd wordt, worden aan het antwoord geen punten toegekend als deze verklaring, uitleg of berekening ontbreekt.

Geef niet meer antwoorden (redenen, voorbeelden e.d.) dan er worden gevraagd. Als er bijvoorbeeld twee redenen worden gevraagd en je geeft meer dan twee redenen, dan worden alleen de eerste twee in de beoordeling meegeteld.

Opgave 1

Gelijke monniken, gelijke kappen

In een land bestaan twee categorieën huishoudens.

- huishoudens categorie 1: huishoudens met zowel arbeidsinkomen als vermogensinkomen
- huishoudens categorie 2: huishoudens met uitsluitend arbeidsinkomen

In de uitgangssituatie wordt de economie van dit land beschreven met het volgende macro-economische model:

$Y_1 = 0,4Y_A + Y_V$	$Y_1 =$ inkomen van huishoudens categorie 1
$Y_2 = 0,6Y_A$	$Y_A =$ arbeidsinkomen
$Y_A = 0,7Y$	$Y_V =$ vermogensinkomen
$Y_V = 0,3Y$	$Y_2 =$ inkomen van huishoudens categorie 2
$Y = Y_1 + Y_2$	$Y =$ nationaal inkomen
$C = 0,8(Y_1 - B_1) + 0,9(Y_2 - B_2) + 10$	$C =$ particuliere consumptie
$B_1 = b_1 \times Y_1$	$B_1 =$ belastingen betaald door huishoudens categorie 1
$B_2 = b_2 \times Y_2$	$b_1 =$ belastingquote huishoudens categorie 1
$B = B_1 + B_2$	$B_2 =$ belastingen betaald door huishoudens categorie 2
$I = 55$	$b_2 =$ belastingquote huishoudens categorie 2
$O = 200$	$B =$ totale belastingontvangsten
$EV = C + I + O$	$I =$ particuliere investeringen
$EV = W$	$O =$ overheidsbestedingen
$W = Y$	$EV =$ effectieve vraag
$A_A = 7,5$	$W =$ nationaal product
$A_V = \frac{Y}{100}$	$A_A =$ arbeidsaanbod in miljoenen personen
$U = A_A - A_V$	$A_V =$ arbeidsvraag in miljoenen personen
	$U =$ werkloosheid in miljoenen personen

- Alle grootheden luiden in miljarden euro's tenzij anders vermeld.
- In de uitgangssituatie geldt dat 40% van de huishoudens tot categorie 1 behoort en dat deze categorie beschikt over 56,3% van het nationaal inkomen na belastingheffing.
- In de uitgangssituatie geldt $b_1 = 0,3$ en $b_2 = 0,25$.
- In de uitgangssituatie bedraagt het evenwichtsinkomen 676,5 miljard euro.
- Voor het evenwichtsinkomen geldt: $Y = \frac{265}{0,158 + 0,464b_1 + 0,378b_2}$.

1p **1** Hoe hoog is de arbeidsinkomensquote in dit model?

De regering van dit land heeft de volgende doelen vastgesteld:

- 1 Het terugdringen van de werkloosheid.
- 2 Het beperken van het begrotingstekort ($O - B$) tot maximaal 3% van het nationaal inkomen.
- 3 Het gelijkmatiger verdelen van het inkomen na belastingheffing over de twee categorieën huishoudens: $(Y_1 - B_1)$ en $(Y_2 - B_2)$.

In een poging deze doelen te realiseren besluit de overheid b_1 te verlagen tot 0,25 terwijl b_2 gelijk blijft.

- 2p **2** Leg uit, zonder een berekening te maken, dat door deze maatregel het bereiken van doel 1 mogelijk is.
- 2p **3** Toon met een berekening aan dat door deze maatregel doel 2 bereikt wordt.
- 2p **4** Werkt deze maatregel nivellerend of denivellerend op de verdeling van het inkomen na belastingheffing over de twee categorieën huishoudens? Licht het antwoord toe met een berekening.

Opgave 2

Wordt het voordeel benut?

Indonesië is sinds 1967 lid van de Association of Southeast Asian Nations (ASEAN). Bovendien is het land toen ook lid geworden van de Wereldhandelsorganisatie (WTO). Medio jaren negentig van de vorige eeuw begint Indonesië met het verlagen van importtarieven. Een uitzondering daarop vormt het importtarief op motorvoertuigen vanuit de rijke landen. Indonesië heeft zelf de productie van motorvoertuigen begin jaren negentig gestart. Het land heeft toen toestemming gekregen van de WTO dit tarief tijdelijk op dezelfde hoogte te houden.

Met het liberaliseren van zijn internationale handel probeert Indonesië het relatieve kostenvoordeel dat dit land voor sommige goederen heeft, meer te benutten.

Een belangrijke handelspartner en concurrent van Indonesië is Maleisië. In zowel Indonesië als Maleisië worden textiel en motorvoertuigen geproduceerd.

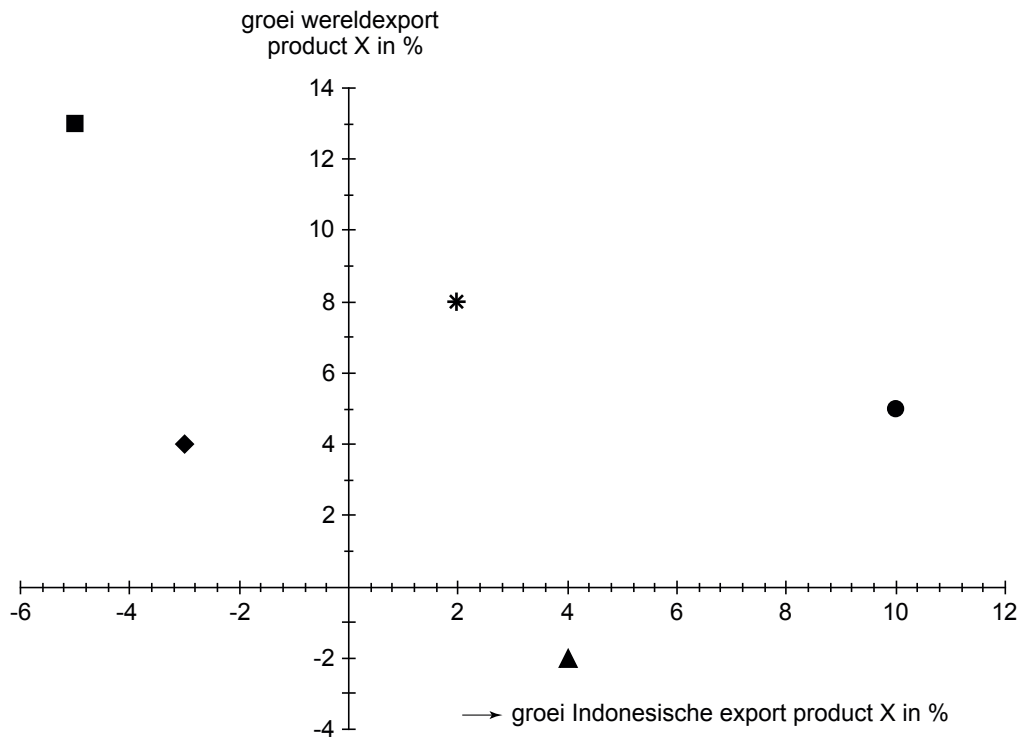
In de tabel is het aantal eenheden product weergegeven dat met 1.000 arbeidsuren geproduceerd kan worden. Zowel voor textiel als voor motorvoertuigen wordt in deze tabel homogeniteit verondersteld.

	textiel	motorvoertuigen
Indonesië	2.000	2,5
Maleisië	2.500	3

- 2p **5** Geef een reden voor de WTO om Indonesië toestemming te geven het genoemde importtarief tijdelijk op dezelfde hoogte te houden.
- 2p **6** Leg met behulp van een berekening uit voor welk product Maleisië een relatief kostenvoordeel heeft ten opzichte van Indonesië.
- 2p **7** Leg met behulp van een berekening uit dat zowel Indonesië als Maleisië voordeel heeft van onderlinge vrijhandel indien de ruilverhouding van één motorvoertuig ligt tussen 800 en 833 eenheden textiel.

Een onderzoeksbureau gaat na of Indonesië erin geslaagd is het kostenvoordeel te benutten. Uit dit onderzoek komt de volgende figuur.

groecijfers 2006 ten opzichte van 1996



Legenda:

- steenkool
- motorvoertuigen
- ▲ agrarische producten
- ◆ textiel
- * olie

Om te meten of het kostenvoordeel daadwerkelijk wordt benut, wordt de index van het bewezen voordeel (IBV) gebruikt. Hieronder wordt verstaan:

$$IBV = \frac{\text{index Indonesische export product X}}{\text{index wereldexport product X}} \times 100$$

waarin de X steeds staat voor één van de betrokken producten.

- 2p **8** Van welke in de figuur genoemde producten is de IBV in 2006 hoger dan in 1996?

Opgave 3

Principieel belasting heffen

In Azeria is door een bureau onderzoek gedaan naar een alternatief voor het stelsel van de inkomstenbelasting. Bij het ontwerpen van het huidige stelsel is sterk gekeken naar het draagkrachtbeginsel. Een van de nadelen van dit stelsel is dat het verstoring werkt op diverse markten, zoals de arbeidsmarkt, de woningmarkt en de vermogensmarkt.

Er is een alternatief stelsel bedacht dat zorgt voor een gelijke belastingopbrengst, maar veel eenvoudiger is en mede daardoor minder verstoring werkt.

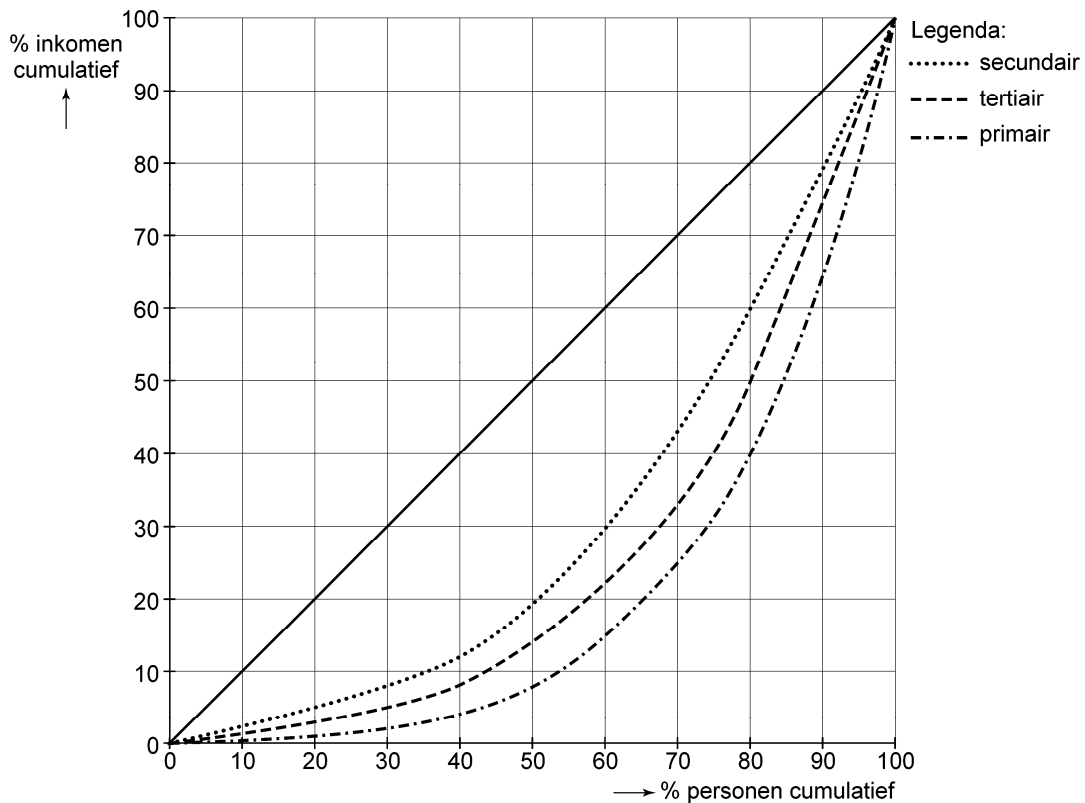
In de onderstaande tabel worden de belangrijkste kenmerken van beide stelsels weergegeven.

het huidige stelsel	het alternatieve stelsel
drie onderdelen	twee onderdelen
onderdeel 1	onderdeel 1
– arbeidsinkomen en/of sociale zekerheid	– arbeidsinkomen en/of sociale zekerheid
– 2% van waarde eigen woning wordt bij het inkomen geteld	– een fictief inkomen van 3% van het vermogen is belast
– progressief tarief van 38% tot 52%	– uniform tarief 35%
onderdeel 2	
– een fictief inkomen van 4% van het vermogen is belast	
– tarief 20%	
– € 20.000 vermogen is vrijgesteld	
onderdeel 3	onderdeel 2
– algemene heffingskorting	– geen algemene heffingskorting

Het onderzoeksbureau heeft niet alleen gekeken naar de mogelijke vereenvoudiging gericht op het voorkomen/beperken van marktverstoringen, maar heeft ook gelet op de beginselen die bij het heffen van inkomstenbelasting kunnen worden toegepast:

- Het eerdergenoemde draagkrachtbeginsel.
- Het voordeelbeginsel: naarmate iemand meer gebruik maakt van gratis of van gesubsidieerde overheidsdiensten, stijgt de te betalen inkomstenbelasting.
- Het beginsel van moeizame verkrijging: naarmate relatief meer moet worden opgeofferd om een bepaald inkomen te verkrijgen, daalt het te betalen percentage inkomstenbelasting. Zo is een in een loterij gewonnen prijs relatief zwaarder belast dan een gelijk bedrag dat door arbeid verkregen is.
- Het doelmatigheidsbeginsel: de kosten voor het innen van de inkomstenbelasting zijn laag in vergelijking met de opbrengst er van.

Bij het onderzoek is gebruikgemaakt van de Lorenz curve van de personele inkomensverdeling, die de huidige situatie weergeeft.



Ter afsluiting van het onderzoek wil het onderzoeksbureau een betoog dat de keuze voor een van de beide stelsels ondersteunt.

9p

9

Schrijf dit betoog.

Beschrijf hierbij eerst:

a op welke manier het huidige stelsel de werking van **een** van de genoemde markten verstoort.

Maak dan een keuze voor een van beide stelsels en

b neem onderstaande tabel over en vul in de kolom van je keuze tweemaal een + en tweemaal een – in;

c licht de beide ingevulde + tekens toe;

d licht **een** van de ingevulde – tekens toe. Gebruik hierbij de informatie over de beide stelsels, de beginselen en de Lorenz curve.

beginsel	huidig stelsel	alternatief stelsel	
draagkrachtbeginsel			+ dit stelsel voldoet beter aan dit beginsel dan het andere stelsel – dit stelsel voldoet slechter aan dit beginsel dan het andere stelsel
voordeelbeginsel			
beginsel van moeizame verkrijging			
doelmatigheidsbeginsel			

Aanwijzingen

- De ingevulde tabel vormt een onderdeel van het betoog.
- De onderdelen van het betoog moeten logisch op elkaar aansluiten.
- Gebruik voor het betoog 160 woorden. Een afwijking van 25 woorden is toegestaan.

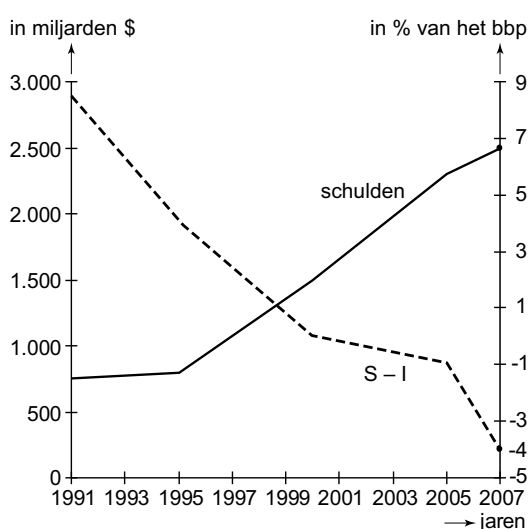
Opgave 4

Groei op de pof

De sterke groei van de economie van de Verenigde Staten (VS) in de periode voor 2007 is voor een belangrijk deel te danken aan de bestedingen van de Amerikaanse consumenten. De consumenten kopen in toenemende mate op krediet. De onderstaande figuren geven een beeld van een aantal macro-economische gegevens van de VS tot 2007.

figuur 1

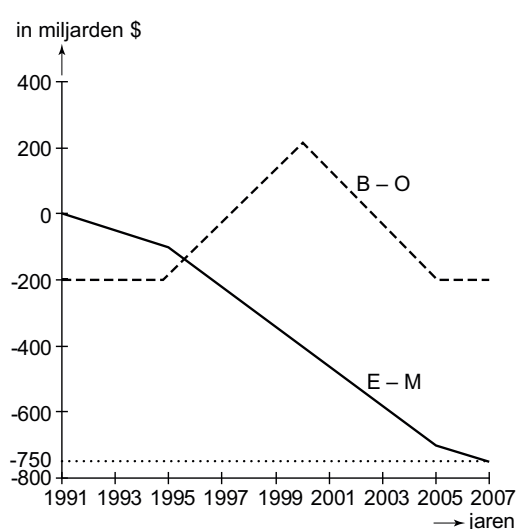
schulden en spaarsaldo van de particuliere sector (S – I)



Legenda:
 — schulden in miljarden \$ (linkeras)
 - - - spaarsaldo particuliere sector in % van het bbp (rechteras)

figuur 2

saldo lopende rekening van de betalingsbalans (E – M) en saldo overheidsbegroting (B – O)



Legenda:
 — saldo lopende rekening betalingsbalans
 - - - saldo overheidsbegroting

Naar aanleiding van deze figuren schrijft een journalist in 2007 een artikel. Hij stelt hierin dat de ontwikkeling van het spaarsaldo van de particuliere sector in de VS en de schulden samenhangen. Zo kunnen schulden van de particuliere sector gezien worden als een oorzaak van deze negatieve ontwikkeling van dit spaarsaldo.

Verder stelt hij dat de sterke groei van de consumptieve bestedingen in de VS een nationaal spaartekort tot gevolg heeft. De bestedingsgroei gaat gepaard met een stijging van de nominale rentestand, terwijl de reële rentestand gelijk blijft. De journalist trekt de conclusie dat de VS aan het begin van een recessie staan.

- 2p **10** Leg uit dat een toename van de schulden een oorzaak kan zijn van de afname van het spaarsaldo van de particuliere sector.

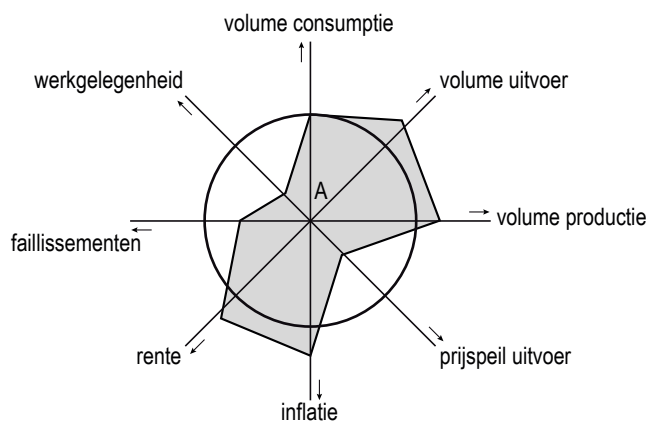
- 2p **11** Bereken de hoogte van het bbp van de VS in 2007 met behulp van beide figuren.
- 2p **12** Geef zowel een verklaring voor de ontwikkeling van de nominale rentestand als voor de ontwikkeling van de reële rentestand.
- 2p **13** Geef een argument waarmee de journalist zijn conclusie dat de VS eind 2007 aan het begin van een recessie staan, kan onderbouwen en leg dit argument uit.

Opgave 5

Varen op het conjunctuurkompas

Een statistisch bureau van een land publiceert een conjunctuurkompas. Het conjunctuurkompas geeft in één oogopslag een beeld van de economische situatie. Dit kompas wordt opgesteld aan de hand van acht gegevens. Voor elk gegeven is een score bepaald, waarbij geldt dat hoe verder de score van A af ligt, hoe gunstiger dit is voor de groei van de welvaart (in enge zin).

conjunctuurkompas 2010



Toelichting

- De scores op de acht gegevens uit 2010 zijn verbonden door een lijn. Deze lijn vormt de buitenrand van het grijze vlak.
- De scores op de acht gegevens uit 2009 zijn verbonden door een cirkel.
- Een voorbeeld bij de inflatie: De score op dit gegeven ligt voorbij de cirkel en ligt dus in 2010 hoger dan in 2009. De inflatie heeft zich gunstig ontwikkeld voor de groei van de welvaart en is hier afgenomen.

- 2p **14** Leg uit waarom groei van de welvaart in enge zin wordt gemeten op basis van volumeveranderingen.
- 2p **15** Ligt het aantal faillissementen in 2010 hoger of lager dan in 2009? Leg het antwoord uit aan de hand van de figuur. Betrek in het antwoord het effect op de welvaart.
- 2p **16** Geef met behulp van de figuur een oorzaak voor de gunstige ontwikkeling van de inflatie. Licht het antwoord toe.
- 2p **17** Is de gemiddelde arbeidsproductiviteit in 2010 gestegen of gedaald? Licht het antwoord toe met behulp van de figuur.

Een econoom heeft kritiek op dit conjunctuurkompas. Hij stelt: “Zowel een stijging als een daling van het prijspeil uitvoer kan leiden tot een daling van de uitvoerwaarde.”

- 2p **18** Leg de stelling van de econoom uit.

Opgave 6

De ene arbeidsmarkt is de andere niet

Onderzoek door de Organisatie voor Economische Samenwerking en Ontwikkeling wijst er op dat de mobiliteit van arbeid in de Verenigde Staten van Amerika (VS) groter is dan in de Europese Unie (EU). Volgens dit onderzoek komt dit voor een deel doordat hoogte en duur van de werkloosheidsuitkering in de VS en de EU verschillen.

Een econoom heeft voor diverse landen de vervangingsratio berekend. Hierbij gaat het om de hoogte van de gemiddelde werkloosheidsuitkering in procenten van de hoogte van het gemiddelde nettoloon van werknemers.

werkloosheid en vervangingsratio				
	VS	Duitsland	Frankrijk	Nederland
totale werkloosheid ¹⁾	3,8	8,1	9,5	4,1
werkloosheid langer dan 3 maanden ²⁾	8,0	51,0	42,0	32,0
vervangingsratio	59,0	70,0	75,0	81,0

¹⁾ in procenten van de beroepsbevolking
²⁾ in procenten van de totale werkloosheid

Naar aanleiding van de tabel merkt de econoom het volgende op:

- Het verschil in de gegevens tussen de VS en Nederland kan er op wijzen dat in de VS sprake is van een andere mate van frictiewerkloosheid dan in Nederland.
- Het verschil in vervangingsratio verklaart voor een belangrijk deel het verschil in de omvang van de totale werkloosheid.
- Een lage vervangingsratio kan ten tijde van een recessie veel ongunstiger uitpakken voor de conjuncturele werkloosheid dan een hoge vervangingsratio.

- 2p **19** Is de mate van frictiewerkloosheid in de VS hoger of lager dan in Nederland? Licht het antwoord toe.
- 2p **20** Beschrijf hoe een verhoging van de vervangingsratio, via de ontwikkeling van de premiedruk, kan leiden tot een toename van de kwantitatieve structuurwerkloosheid.
- 2p **21** Hoe blijkt uit de tabel dat het verschil in vervangingsratio het verschil in de omvang van de totale werkloosheid tussen landen niet geheel kan verklaren?
- 2p **22** Leg de laatste opmerking van de econoom uit.

Opgave 7

Zorgen rondom ouderdom

In een land zijn de afgelopen jaren de uitgaven voor de gezondheidszorg en de uitgaven voor de wettelijk geregelde pensioenuitkeringen sterk gestegen. Deze uitkeringen worden door middel van een omslagstelsel gefinancierd. De uitkeringen worden volledig door de premieopbrengsten gedekt.

Een econoom heeft onderzoek gedaan naar de oorzaak van de stijging van de uitgaven voor de wettelijk geregelde pensioenuitkeringen, om vast te kunnen stellen of premieverhoging noodzakelijk is.

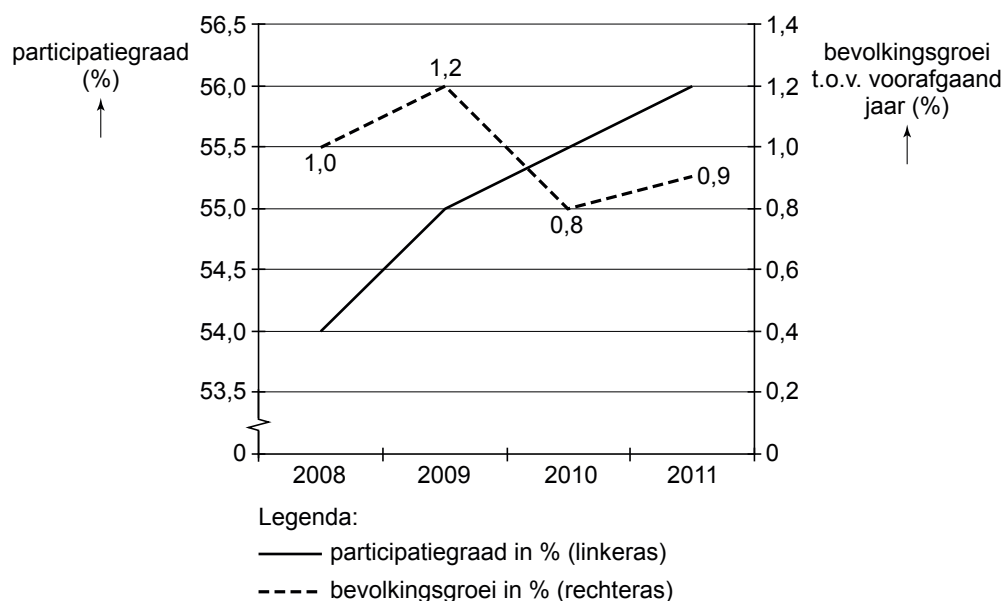
Uit dit onderzoek blijkt dat premieverhoging voor de pensioenuitkeringen (PU-uitgaven) in de periode 2008-2011 waarschijnlijk niet noodzakelijk zal zijn.

De onderstaande tabel en figuren zijn ontleend aan dit onderzoek.

uitgaven voor gezondheidszorg en PU-uitgaven (2005-2008)				
	2005	2006	2007	2008
uitgaven voor gezondheidszorg (in % bbp)	10,5	11,4	12,1	12,1
PU-uitgaven (in % bbp)	4,0	4,1	4,5	4,7
bbp (in mld euro)	448	465	476	479

figuur 1

verwachte participatiegraad¹⁾ en bevolkingsgroei 2008-2011



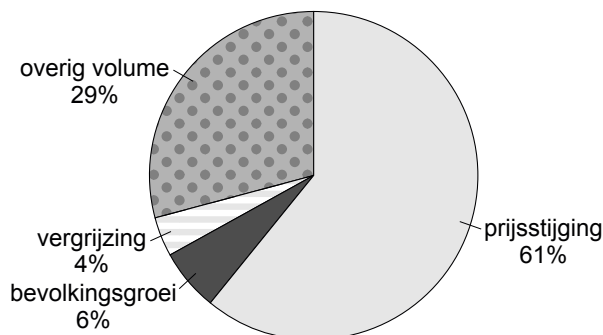
noot 1 participatiegraad = beroepsbevolking in verhouding tot de beroepsgeschikte bevolking

Naar aanleiding van figuur 1 uit dit onderzoek stelt de econoom: "Uit figuur 1 valt af te leiden dat premieverhoging voor de PU-uitgaven in de periode 2008-2011 waarschijnlijk niet noodzakelijk zal zijn om de PU-uitgaven op hetzelfde niveau te houden."

- 2p **23** Leg dit uit zonder een berekening te maken.
- 2p **24** Zijn de uitgaven voor gezondheidszorg per hoofd van de bevolking in 2008 ten opzichte van 2007 gestegen, gelijk gebleven of gedaald? Verklaar het antwoord met behulp van een berekening.

figuur 2

oorzaken van de groei van de uitgaven voor de gezondheidszorg (2008 ten opzichte van 2005)



- 2p **25** Bereken hoeveel miljard van de stijging van de uitgaven voor de gezondheidszorg in 2008 ten opzichte van 2005 wordt veroorzaakt door prijsstijging. Gebruik hiervoor de tabel en figuur 2.

Onder politici ontstaat naar aanleiding van de groei van de uitgaven voor gezondheidszorg een discussie over de organisatie van de zorg. Een van de politieke partijen pleit voor de introductie van meer marktwerking in de gezondheidszorg. Een andere partij is hier tegen en wijst op het arbeidsintensieve karakter van de zorg, waardoor de introductie van meer marktwerking een negatief effect kan hebben op de kwaliteit van de gezondheidszorg.

- 2p **26** Geef op basis van figuur 2 een argument voor de introductie van meer marktwerking in de gezondheidszorg.
- 2p **27** Leg het door de andere partij genoemde negatieve effect op de kwaliteit van de gezondheidszorg uit.